

ਅਪਾਹਜਤਾ ਬੀਮਾ ਅਤੇ ਭੁਗਤਾਨਯੋਗ ਪਰਿਵਾਰਕ ਛੁੱਟੀ ਲਈ ਅਰਜ਼ੀ ਦੇਣ ਦੇ ਲਈ ਗੈਰ ਦਸਤਾਵੇਜ਼ੀ ਕਰਮਚਾਰੀਆਂ ਦੀ ਗਾਈਡ

ਇਹ ਦਸਤਾਵੇਜ਼ ਦੱਸਦਾ ਹੈ ਕਿ ਕਿਵੇਂ ਬਿਨਾਂ ਦਸਤਾਵੇਜ਼ਾਂ ਵਾਲੇ ਕਰਮਚਾਰੀ ਕੈਲੀਫੋਰਨੀਆ ਅਪਾਹਜਤਾ / ਅਪੰਗਤਾ ਬੀਮਾ (ਡਿਸਅਬੀਲਿਟੀ ਇੰਸੂਰੈਂਸ - DI) ਅਤੇ ਭੁਗਤਾਨਯੋਗ ਪਰਿਵਾਰਕ ਛੁੱਟੀ (ਪੇਡ ਫੈਮਿਲੀ ਲੀਵ - PFL) ਫਾਇਦਿਆਂ ਦੇ ਲਈ ਅਪਲਾਈ ਕਰ ਸਕਦੇ ਹਨ। ਯੋਗ ਕਰਮਚਾਰੀ DI ਅਤੇ PFL ਲਾਭਾਂ ਲਈ ਰੁਜ਼ਗਾਰ ਵਿਕਾਸ ਵਿਭਾਗ (ਈ.ਡੀ.ਡੀ.-EDD) ਕੋਲ ਬਿਨਾਂ ਕਰ ਸਕਦੇ ਹਨ, ਜੋ ਅੰਸ਼ਕ ਤਨਖਾਹ ਪ੍ਰਦਾਨ ਕਰਦੇ ਹਨ ਜਦੋਂ ਕੋਈ ਕਰਮਚਾਰੀ ਆਪਣੀ ਅਪੰਗਤਾ ਲਈ ਕੰਮ ਤੋਂ ਛੁੱਟੀ ਲੈਂਦਾ ਹੈ ਜਾਂ ਕਿਸੇ ਪਰਿਵਾਰਕ ਮੈਂਬਰ ਦੀ ਦੇਖਭਾਲ ਕਰਦਾ ਹੈ। ਇਹ ਫਾਇਦੇ ਇਮੀਗਰੇਸ਼ਨ ਸਟੇਟਸ ਵੱਲ ਧਿਆਨ ਦਿੱਤੇ ਬਿਨਾਂ ਉਪਲਬਧ ਹਨ। ਕਿਉਂਕਿ DI ਅਤੇ PFL ਆਵੇਦਨਾਂ ਵਿੱਚ ਵਰਤਮਾਨ ਤੌਰ 'ਤੇ ਕਰਮਚਾਰੀ ਦਾ ਸਮਾਜਿਕ ਸੁਰੱਖਿਆ ਨੰਬਰ (SSN) ਪੁੱਛਿਆ ਜਾਂਦਾ ਹੈ, ਇਸ ਲਈ ਇਹ ਗਾਈਡ ਉਹ ਸਿਫਾਰਿਸ਼ ਕੀਤੇ ਗਏ ਕਦਮ ਮੁਹੱਈਆ ਕਰਦੀ ਹੈ ਜਿੰਨ੍ਹਾਂ ਦੀ ਪਾਲਣਾ ਬਿਨਾਂ ਦਸਤਾਵੇਜ਼ ਦੇ ਕਰਮਚਾਰੀ ਫਾਇਦਿਆਂ ਦੇ ਲਈ ਅਪਲਾਈ ਕਰਨ ਵਾਸਤੇ ਕਰ ਸਕਦੇ ਹਨ। ਇਹ ਜਾਣਕਾਰੀ ਅਪਰੈਲ 2021 ਨੂੰ ਮੌਜੂਦਾ ਹੈ।

I. ਅਪਾਹਜਤਾ ਬੀਮਾ ਅਤੇ ਭੁਗਤਾਨਯੋਗ ਪਰਿਵਾਰਿਕ ਛੁੱਟੀ ਵਾਰੇ 2

- ਮੈਂ ਕਿਨ੍ਹਾਂ ਕਾਰਨਾਂ ਕਰਕੇ DI ਅਤੇ PFL ਪ੍ਰਾਪਤ ਕਰ ਸਕਦਾ ਹਾਂ?
- ਕੀ ਮੈਨੂੰ ਅਪਲਾਈ ਕਰਨ ਦੇ ਲਈ ਸਮਾਜਿਕ ਸੁਰੱਖਿਆ (ਸੋਸ਼ਲ ਸਕਿਊਰਿਟੀ) ਨੰਬਰ ਮੁਹੱਈਆ ਕਰਨ ਦੀ ਲੋੜ ਹੈ?
- ਮੈਨੂੰ ਕਿਵੇਂ ਪਤਾ ਲੱਗੇਗਾ ਕਿ ਕੀ ਮੈਂ DI ਫੰਡ ਵਿੱਚ ਭੁਗਤਾਨ ਕੀਤਾ ਹੈ ਜਾਂ ਨਹੀਂ?
- ਕੀ ਮੇਰਾ ਰੋਜ਼ਗਾਰਦਾਤਾ DI ਅਤੇ PFL ਦੇ ਲਈ ਭੁਗਤਾਨ ਕਰਦਾ ਹੈ ਜਾਂ ਨਹੀਂ?
- ਜੇਕਰ ਮੈਂ DI ਜਾਂ PFL ਫਾਇਦੇ ਪ੍ਰਾਪਤ ਕਰਦਾ/ਦੀ ਹਾਂ ਤਾਂ ਕੀ ਮੈਨੂੰ ਟੈਕਸਾਂ ਦਾ ਭੁਗਤਾਨ ਕਰਨ ਦੀ ਲੋੜ ਹੈ ਜਾਂ ਨਹੀਂ?

II. ਕਦਮ ਇੱਕ: ਕਾਗਜ਼ੀ ਅਰਜ਼ੀ ਦੇ ਲਈ ਬੇਨਤੀ ਕਰੋ 3

- ਮੈਂ ਅਰਜ਼ੀ ਕਦੋਂ ਭਰਾਂ?
- ਮੈਂ ਅਰਜ਼ੀ ਕਿਵੇਂ ਭਰ ਸਕਦਾ ਹਾਂ?
- ਕਾਗਜ਼ਾਂ ਤੋਂ ਬਗ਼ੈਰ ਕੰਮ ਕਰਨ ਵਾਲੇ ਕਾਮੇ ਕਾਗਜ਼ੀ ਅਰਜ਼ੀ ਕਿਉਂ ਵਰਤਣ?
- ਮੈਨੂੰ ਕਿਹੜੇ ਫੋਰਮ ਭਰਨ ਦੀ ਜ਼ਰੂਰਤ ਹੋਵੇਗੀ?
- ਮੈਂ ਕਾਗਜ਼ੀ ਅਰਜ਼ੀ ਕਿੱਥੋਂ ਹਾਸਲ ਕਰ ਸਕਦਾ ਹਾਂ?

III. ਦੂਰਸਾ ਕਦਮ: ਅਰਜ਼ੀ ਨੂੰ ਪੂਰਾ ਰਕਕੇ ਜ ਹਾਂ ਰਕਵਾਓ ਅਤੇ ਤਨਖਾਹਾਂ ਦਾ ਸਬੂਤ ਨੱਥੀ ਰਕੋ 4

- ਮੈਨੂੰ ਕਿਹੜੀ ਜਾਣਕਾਰੀ ਦੇਣ ਦੀ ਲੋੜ ਹੈ?
- ਮੈਨੂੰ ਕਿੱਥੇ ਮੇਰਾ ਸੋਸ਼ਲ ਸਕਿਊਰਿਟੀ ਨੰਬਰ ਦੇਣ ਲਈ ਕਿਹਾ ਜਾਵੇਗਾ?
- ਜੇ ਮੇਰਾ ਸੋਸ਼ਲ ਸਕਿਊਰਿਟੀ ਨੰਬਰ ਮੰਗਿਆ ਜਾਂਦਾ ਹੈ, ਤਾਂ ਮੈਂ ਕੀ ਕਰਾਂ?
- ਜਦੋਂ ਮੈਨੂੰ ਹੋਰ SSN ਬਾਰੇ ਪੁੱਛਿਆ ਜਾਵੇਗਾ ਤਾਂ ਮੈਂ ਕੀ ਕਰਾਂ?
- ਜਦੋਂ ਮੈਨੂੰ ਪੁੱਛਿਆ ਜਾਵੇਗਾ ਕਿ ਮੈਂ ਕਿਸੇ ਹੋਰ ਨਾਮ ਨਾਲ ਕੰਮ ਕੀਤਾ ਹੈ ਤਾਂ ਮੈਂ ਕੀ ਕਰਾਂ?
- ਕੀ ਕਿਸੇ ਹੋਰ ਨੂੰ ਦਾਅਵੇ ਦਾ ਫਾਰਮ ਭਰਨ ਅਤੇ ਹਸਤਾਖਰ ਕਰਨ ਦੀ ਲੋੜ ਹੈ?
- ਮੈਂ ਅਰਜ਼ੀ ਕਿਵੇਂ ਜਮਹਾਂ ਕਰਾਂ?

IV. ਤੀਰਸਾ ਰਚਨ: EDD ਨੂੰ ਵਾਧੂ ਜਾਣਕਾਰੀ ਮੁਹੱਈਆ ਰਕੋ 5

- ਕੀ ਈ.ਡੀ.ਡੀ.ਮੇਰੇ ਵੱਲੋਂ ਅਰਜ਼ੀ ਦਾਖਿਲ ਕਰਨ ਤੋਂ ਬਾਅਦ ਮੈਨੂੰ ਸੰਪਰਕ ਕਰੇਗਾ?
- ਜੇ ਮੈਂ ਈ.ਡੀ.ਡੀ. ਦਾ ਫੋਨ ਨਾ ਚੁੱਕ ਸਕਾਂ?
- ਕੀ ਈ.ਡੀ.ਡੀ.ਮੈਨੂੰ ਦੁਬਾਰਾ ਕਿਸੇ ਹੋਰ ਤਰੀਕੇ ਨਾਲ ਸੰਪਰਕ ਕਰੇਗਾ?
- ਜੇਕਰ ਮੈਨੂੰ ਗਣਨਾ ਦੀ ਸੂਚਨਾ ਮਿਲਦੀ ਹੈ ਤੇ ਮੈਂ ਕੀ ਕਰਾਂ?

V. ਚੌਥਾ ਕਦਮ: ਆਪਣੇ ਫਾਇਦੇ ਿਪਤ ਰਕੋ 7

- ਮੈਨੂੰ ਈ.ਡੀ.ਡੀ. ਤੋਂ ਮੇਰੇ ਲਾਭ ਪ੍ਰਾਪਤ ਕਰਨ ਲਈ ਕਿੰਨੀ ਉਡੀਕ ਕਰਨੀ ਪਵੇਗੀ?
- ਮੈਨੂੰ ਭੁਗਤਾਨ ਕਿਵੇਂ ਕੀਤਾ ਜਾਵੇਗਾ?

VI. ਇਹ ਯਕੀਨੀ ਬਣਾਓ ਕਿ ਤੁਹਾਡੀ ਨੌਕਰੀ ਸੁਰੱਖਿਅਤ ਹੈ 7

VII. ਗੈਰ ਦਸਤਾਵੇਜ਼ੀ ਕਰਮਚਾਰੀਆਂ ਲਈ ਟੈਮਪਲੇਟ ਲੈਟਰ DI ਅਤੇ PFL ਲਈ ਅਰਜ਼ੀ ਦੇਣਾ 8

ਕੈਲੀਫੋਰਨੀਆ ਅਯੋਗਤਾ ਬੀਮਾ ਅਤੇ ਅਦਾਇਗੀ ਪਰਿਵਾਰਕ ਛੁੱਟੀ ਬਾਰੇ

ਕੈਲੀਫੋਰਨੀਆ ਸਟੇਟ ਅਯੋਗਤਾ ਬੀਮਾ (SDI) ਪਰੋਗਰਾਮ ਯੋਗ ਕਾਮਿਆਂ ਨੂੰ ਬੋੜ੍ਹੇ ਸਮੇਂ ਦੀ ਅਯੋਗਤਾ ਬੀਮਾ (DI) ਅਤੇ ਪੇਡ ਫੈਮਲੀ ਲੀਵ (PFL) ਦੀ ਤਨਖਾਹ ਬਦਲਣ ਦੇ ਲਾਭ ਪ੍ਰਦਾਨ ਕਰਦਾ ਹੈ ਜਿਨ੍ਹਾਂ ਨੂੰ ਕੰਮ ਤੋਂ ਛੁੱਟੀ ਦੀ ਜ਼ਰੂਰਤ ਹੁੰਦੀ ਹੈ। ਜੇਕਰ ਤੁਸੀਂ ਕੈਲੀਫੋਰਨੀਆ DI ਫੰਡ ਦੇ ਲਈ ਭੁਗਤਾਨ ਕੀਤਾ ਹੈ, ਤਾਂ ਤੁਸੀਂ ਘੱਟ-ਮਿਆਦ ਦੇ ਵਿਕਲਾਂਗਤਾ ਬੀਮਾ (DI) ਅਤੇ ਭੁਗਤਾਨਯੋਗ ਪਰਿਵਾਰਕ ਛੁੱਟੀ (PFL) ਦੇ ਫਾਇਦਿਆਂ ਦੇ ਲਈ ਪਾਤਰ ਹੋ ਸਕਦੇ ਹੋ।

DI ਅਤੇ PFL ਫਾਇਦੇ ਇਮੀਗਰੇਸ਼ਨ ਸਟੇਟਸ ਵੱਲ ਧਿਆਨ ਦਿੱਤੇ ਬਿਨਾਂ ਉਪਲਬਧ ਹਨ।

	DI	PFL
ਮੈਨੂੰ ਇਹ ਫਾਇਦੇ ਕਿੰਨੇ ਸਮੇਂ ਤੱਕ ਮਿਲ ਸਕਦੇ ਹਨ?	52 ਹਫ਼ਤੇ	12 ਮਹੀਨਿਆਂ ਦੀ ਮਿਆਦ ਦੇ ਅੰਦਰ 8 ਹਫ਼ਤੇ
ਕਿਹੜੇ ਕਾਰਨਾਂ ਦੇ ਕਰਕੇ?	<p>ਇੱਕ ਕਰਮਚਾਰੀ ਦੀ ਆਪਣੀ:</p> <ul style="list-style-type: none"> • ਕੰਮ ਤੋਂ ਬਾਹਰ ਲੱਗੀ ਸੱਟ ਜਾਂ ਬਿਮਾਰੀ ਕਰਕੇ • ਗਰਭ ਅਵਸਥਾ • ਬੱਚੇ ਦਾ ਜਨਮ 	<ul style="list-style-type: none"> • ਕਿਸੇ ਗੰਭੀਰ ਤੌਰ 'ਤੇ ਬਿਮਾਰ ਪਰਿਵਾਰਕ ਜੀਅ ਦੀ ਦੇਖਭਾਲ ਕਰਨ ਲਈ • ਕਿਸੇ ਨਵੇਂ ਜਨਮੇ, ਗੋਦ ਲਏ, ਜਾਂ ਫੋਸਟਰ ਬੱਚੇ ਦਾ ਖਿਆਲ ਰੱਖਣ ਲਈ • ਜੇ ਤੁਹਾਡੇ ਪਰਿਵਾਰ ਦਾ ਕੋਈ ਜੀਅ ਫੌਜ ਵਿੱਚ ਦੇਸ਼ ਤੋਂ ਬਾਹਰ ਤਾਇਨਾਤ ਹੁੰਦਾ ਹੈ

ਤੁਸੀਂ ਰੋਜ਼ਗਾਰ ਵਿਕਾਸ ਵਿਭਾਗ (ਈ.ਡੀ.ਡੀ. - EDD) ਦੇ ਰਾਹੀਂ DI ਅਤੇ PFL ਫਾਇਦਿਆਂ ਦੀ ਅਰਜ਼ੀ ਦੇ ਸਕਦੇ ਹੋ।

ਕੀ ਮੈਨੂੰ ਅਪਲਾਈ ਕਰਨ ਲਈ ਸਮਾਜਿਕ ਸੁਰੱਖਿਆ (ਸੋਸ਼ਲ ਸਕਿਊਰਿਟੀ) ਨੰਬਰ ਮੁਹੱਈਆ ਕਰਨ ਦੀ ਲੋੜ ਹੈ?

DI ਅਤੇ PFL ਦੀ ਅਰਜ਼ੀ ਭਰਨ ਵੇਲੇ ਕਰਮਚਾਰੀ ਦਾ ਸਮਾਜਿਕ ਸੁਰੱਖਿਆ ਨੰਬਰ (SSN) ਮੰਗਦੇ ਹਨ ਤਾਂ ਜੋ EDD ਤੁਹਾਡੀਆਂ ਤਨਖਾਹਾਂ ਜਾਣ ਸਕੇ ਅਤੇ ਤੁਹਾਡੇ ਹਫ਼ਤਾਵਾਰ ਫਾਇਦੇ ਦੀ ਰਕਮ ਨੂੰ ਨਿਰਧਾਰਤ ਕਰ ਸਕੇ। ਉਹਨਾਂ ਦੇ ਲਈ **ਇਹ ਵੀ ਲੁੜੀਂਦਾ ਹੁੰਦਾ ਹੈ ਕਿ ਤੁਸੀਂ ਦਸਖਤ ਕਰੋ ਅਤੇ ਸਪਤ ਲਓ ਕਿ ਆਵੇਦਨ ਵਿੱਚ ਸ਼ਾਮਲ ਸਾਰੀ ਜਾਣਕਾਰੀ ਸੱਚ ਹੈ। ਇਹ ਗਾਈਡ ਉਹ ਕਦਮ ਮੁਹੱਈਆ ਕਰਦਾ ਹੈ ਜਿੰਨ੍ਹਾਂ ਦੀ ਪਾਲਣਾ ਕਰਦੇ ਹੋਏ ਬਿਨਾਂ ਦਸਤਾਵੇਜ਼ ਵਾਲੇ ਕਰਮਚਾਰੀ ਇਸ ਗੱਲ ਲਈ ਸਪਤ ਲਿੱਤੇ ਬਿਨਾਂ ਕਿ ਉਹਨਾਂ ਦੇ ਕੋਲ SSN ਹੈ, ਫਾਇਦਿਆਂ ਦੇ ਲਈ ਅਪਲਾਈ ਕਰ ਸਕਦੇ ਹਨ।**

• **ਮੈਨੂੰ ਕਿਵੇਂ ਪਤਾ ਲੱਗੇਗਾ ਕਿ ਕੀ ਮੈਂ DI ਫੰਡ ਵਿੱਚ ਭੁਗਤਾਨ ਕੀਤਾ ਹੈ ਜਾਂ ਨਹੀਂ?** ਇਹ ਜਾਣਨ ਦੇ ਲਈ ਕਿ ਕੀ ਤੁਸੀਂ DI ਫੰਡ ਵਿੱਚ ਭੁਗਤਾਨ ਕਰ ਰਹੇ ਹੋ ਜਾਂ ਨਹੀਂ, “CASDI” ਕਟੌਤੀਆਂ ਦੇ ਲਈ ਆਪਣੇ ਭੁਗਤਾਨਾਂ ਨੂੰ ਦੇਖੋ। ਜੇਕਰ ਤੁਹਾਨੂੰ ਨਹੀਂ ਪਤਾ ਕਿ ਤੁਸੀਂ ਭੁਗਤਾਨ ਕੀਤਾ ਹੈ, ਜਾਂ ਜੇਕਰ ਤੁਹਾਨੂੰ ਨਕਦੀ ਵਿੱਚ ਭੁਗਤਾਨ ਕੀਤਾ ਗਿਆ ਸੀ, ਤਾਂ ਤੁਸੀਂ ਫਿਰ ਵੀ ਫਾਇਦੇ ਪ੍ਰਾਪਤ ਕਰਨ ਦੇ ਲਈ ਯੋਗ ਰਹੋਗੇ। [ਕਦਮ 2 ਵੇਖੋ](#)

• **ਕੀ ਮੇਰਾ ਰੋਜ਼ਗਾਰਦਾਤਾ DI ਅਤੇ PFL ਦੇ ਲਈ ਭੁਗਤਾਨ ਕਰਦਾ ਹੈ ਜਾਂ ਨਹੀਂ?** ਨਹੀਂ। DI ਅਤੇ PFL 100 ਪ੍ਰਤੀਸ਼ਤ ਕਰਮਚਾਰੀਆਂ ਵੱਲੋਂ ਫੰਡ ਪ੍ਰਾਪਤ ਹਨ। ਰੋਜ਼ਗਾਰਦਾਤਾ ਇਹਨਾਂ ਫਾਇਦਿਆਂ ਦੇ ਲਈ ਭੁਗਤਾਨ ਨਹੀਂ ਕਰਦੇ।

ਜੇਕਰ ਮੈਂ DI ਜਾਂ PFL ਫਾਇਦੇ ਪ੍ਰਾਪਤ ਕਰਦਾ/ਦੀ ਹਾਂ ਤਾਂ ਕੀ ਮੈਨੂੰ ਟੈਕਸਾਂ ਦਾ ਭੁਗਤਾਨ ਕਰਨ ਦੀ ਲੋੜ ਹੈ ਜਾਂ ਨਹੀਂ?

<p>DI</p> <ul style="list-style-type: none"> • ਟੈਕਸ ਨਹੀਂ ਲੱਗੇਗਾ ਜੇਕਰ ਤੁਸੀਂ ਸਿੱਧਾ DI ਚੁਣਦੇ ਹੋ। DI PFL ਸੰਘੀ ਦੇ ਅਧੀਨ ਬੇਰੁਜ਼ਗਾਰੀ ਬੀਮਾ ਪ੍ਰਾਪਤ ਕਰਨਾ। - ਜੇਕਰ ਤੁਸੀਂ ਕਰਦੇ ਹੋ, ਤਾਂ ਤੁਹਾਡੇ DI ਫਾਇਦੇ ਸੰਘੀ ਤੌਰ 'ਤੇ ਟੈਕਸ ਲਗਾਉਣ ਦੇ ਯੋਗ ਹੋਣਗੇ ਅਤੇ EDD ਇੱਕ 	<p>ਪਰ ਰਾਜ ਟੈਕਸਾਂ ਦੇ ਅਧੀਨ ਨਹੀਂ।</p> <p>PFL</p>
---	--



DI ਅਤੇ PFL ਨੂੰ “ਪਬਲਿਕ ਚਾਰਜ” ਫਾਇਦੇ ਨਹੀਂ ਮੰਨਿਆ ਜਾਂਦਾ ਜਦ ਤੱਕ ਇਹ ਨਾਗਰਿਕਤਾ ਦੇ ਰਸਤੇ ਨੂੰ ਪ੍ਰਭਾਵਤ ਨਾ ਕਰਦੇ ਹੋਣ।



ਕਾਗਜ਼ੀ ਅਰਜ਼ੀ ਦੇ ਲਈ ਬੇਨਤੀ ਕਰੋ

ਪਹਿਲਾ ਕਦਮ

• ਕਦੋਂ ਅਰਜ਼ੀ ਦੇਣੀ ਹੈ?

ਤੁਹਾਨੂੰ ਆਪਣੇ ਪਾਤਰਤਾ ਕਾਰਨ ਦੇ ਕਰਕੇ ਕੰਮ ਤੋਂ ਬਾਹਰ ਹੋਣ ਦੇ ਪਹਿਲੇ ਦਿਨ ਤੋਂ ਲੈ ਕੇ 49 ਦਿਨਾਂ (DI) ਜਾਂ 41 ਦਿਨਾਂ (PFL) ਦੇ ਅੰਦਰ ਫਾਇਦਿਆਂ ਦੇ ਲਈ ਅਪਲਾਈ ਕਰਨਾ ਚਾਹੀਦਾ ਹੈ। ਤੁਸੀਂ ਜਲਦੀ ਅਪਲਾਈ ਨਹੀਂ ਕਰ ਸਕਦੇ। ਜੇਕਰ ਤੁਹਾਡੇ ਕੋਲ ਦੇਰੀ ਦਾ ਵਾਜਬ ਕਾਰਨ ਹੈ ਤਾਂ ਤੁਸੀਂ ਬਾਅਦ ਵਿੱਚ ਅਪਲਾਈ ਕਰ ਸਕਦੇ ਹੋ।

• ਮੈਂ ਅਰਜ਼ੀ ਕਿਵੇਂ ਦੇਵਾਂ?

ਤੁਹਾਨੂੰ DI ਜਾਂ PFL ਫਾਇਦੇ ਪ੍ਰਾਪਤ ਕਰਨ ਦੇ ਲਈ ਆਵੇਦਨ ਜਮਹਾਂ ਕਰਵਾਉਣ ਦੀ ਲੋੜ ਹੋਵੇਗੀ। ਦੋ ਵਿਕਲਪ ਹਨ:

1. SDI Online at edd.ca.gov/disability/sdi_online.htm ਜਾਂ SDI ਔਨਲਾਈਨ ਤੇ ਅਪਲਾਈ ਕਰੋ ਜਾਂ
2. ਕਾਗਜ਼ੀ ਅਰਜ਼ੀ ਨੂੰ ਜਮਹਾਂ ਕਰਵਾਓ।

• ਗੈਰ ਦਸਤਾਵੇਜ਼ੀ ਕਰਮਚਾਰੀਆਂ ਨੂੰ ਕਾਗਜ਼ੀ ਅਰਜ਼ੀ ਦੀ ਵਰਤੋਂ ਕਿਉਂ ਕਰਨੀ ਚਾਹੀਦੀ ਹੈ?

- ਉਹਨਾਂ ਦੇ ਲਈ ਇਹ ਵੀ ਲੁੜੀਂਦਾ ਹੁੰਦਾ ਹੈ ਕਿ ਤੁਸੀਂ ਦਸਖਤ ਕਰੋ ਅਤੇ ਸ਼ਪਤ ਲਓ ਕਿ ਆਵੇਦਨ ਵਿੱਚ ਸ਼ਾਮਲ ਸਾਰੀ ਜਾਣਕਾਰੀ ਸੱਚ ਹੈ।
- ਔਨਲਾਈਨ ਆਵੇਦਨਾਂ 'ਤੇ, ਤੁਹਾਨੂੰ ਆਵੇਦਨ ਨੂੰ ਪੂਰਾ ਕਰਨ ਅਤੇ ਜਮਹਾਂ ਕਰਨ ਦੇ ਲਈ “ਤੁਹਾਡੇ ਸਮਾਜਿਕ ਸੁਰੱਖਿਆ ਨੰਬਰ” ਦੇ ਲਈ ਮੰਗ ਕਰਦੇ ਹੋਏ ਸਵਾਲ ਦਾ ਜਵਾਬ ਦੇਣ ਦੀ ਲੋੜ ਹੋਵੇਗੀ। ਤੁਸੀਂ ਇਸ ਸਵਾਲ ਨੂੰ ਖਾਲੀ ਛੱਡ ਸਕਦੇ ਹੋ।
- ਬਿਨਾਂ ਦਸਤਾਵੇਜ਼ਾਂ ਵਾਲੇ ਕਰਮਚਾਰੀਆਂ ਨੂੰ ਕਾਗਜ਼ੀ ਆਵੇਦਨ ਦੀ ਵਰਤੋਂ ਕਰਨੀ ਚਾਹੀਦੀ ਹੈ ਕਿਉਂਕਿ ਉਹ “ਤੁਹਾਡੇ ਸਮਾਜਿਕ ਸੁਰੱਖਿਆ ਨੰਬਰ” ਦੀ ਮੰਗ ਕਰਨ ਵਾਲੇ ਸਵਾਲ ਨੂੰ ਖਾਲੀ ਛੱਡ ਸਕਦੇ ਹਨ। [ਦੂਸਰਾ ਚਰਨ ਦੇਖੋ।](#)

• ਮੈਨੂੰ ਕਿਹੜੇ ਪੱਤਰਾਂ ਦੀ ਜ਼ਰੂਰਤ ਹੋਵੇਗੀ?

	DI	PFL
ਅੰਗਰੇਜ਼ੀ ਸਪੈਨਿਸ਼	ਬੀਮੇ (DI) ਦੇ ਫਾਇਦੇ (DE 2501)	ਛੁੱਟੀ (PFL) ਦੇ ਫਾਇਦੇ (DE 2501F)
Spanish	Solicitud para Beneficios del Seguro Incapacidad (DI) (DE2501/S)	Solicitud de Beneficios del Permiso Familiar Pagado (PFL) (DE2501F/S)(PDF)

• ਮੈਂ ਕਾਗਜ਼ੀ ਆਵੇਦਨ ਕਿਵੇਂ ਪ੍ਰਾਪਤ ਕਰਾਂ?

	DI	PFL
ਔਨਲਾਈਨ ਆਰਡਰ ਕਰੋ	ਆਰਡਰਿੰਗ ਨਿਰਦੇਸ਼ਾਂ ਲਈ, SDI ਫਾਰਮ ਅਤੇ ਪ੍ਰਕਾਸ਼ਨ, edd.ca.gov/Disability/Forms and Publications.htm ਤੇ ਜਾਓ	
ਡਾਊਨਲੋਡ ਅਤੇ ਪਿਰੰਟ ਕਰੋ	ਉਪਲਬਧ ਨਹੀਂ ਹੈ	ਲਈ ਉਪਲਬਧ ਨਹੀਂ ਹੈ: ਕਾਪੀ ਦੀ ਮੰਗ ਕਰੋ। Spanish: available to download at edd.ca.gov/pdf_pub_ctr/de2501fs.pdf
EDD ਨੂੰ ਫੋਨ ਕਰੋ ਸਿਹਤ	1-800-480-3287	1-877-238-4373
ਦੇਖਭਾਲ ਪ੍ਰਦਾਤਾ	ਆਪਣੇ ਸਿਹਤ ਦੇਖਭਾਲ ਪ੍ਰਦਾਤਾ ਤੋਂ ਆਵੇਦਨਾਂ ਦੀ	

2



ਦੂਜਾ ਕਦਮ

ਅਰਜ਼ੀ ਨੂੰ ਪੂਰਾ ਕਰਕੇ ਜਮਹਾਂ ਕਰਵਾਓ ਅਤੇ ਤਨਖਾਹਾਂ ਦਾ ਸਬੂਤ ਨੱਥੀ ਕਰੋ

• ਮੈਨੂੰ ਕਿਹੜੀ ਜਾਣਕਾਰੀ ਦੇਣ ਦੀ ਜ਼ਰੂਰਤ ਹੋਏਗੀ?

- ਤੁਹਾਡੀ ਜੀਵਨ ਸੰਬੰਧੀ ਜਾਣਕਾਰੀ (ਉਦਾਹਰਨ ਲਈ ਨਾਮ, ਪਤਾ, ਜਨਮ ਮਿਤੀ, ਆਦਿ) ਤੁਹਾਡੇ ਰੋਜ਼ਗਾਰਦਾਤਾ ਦੇ ਬਾਰੇ ਜਾਣਕਾਰੀ (ਉਦਾਹਰਨ ਦੇ ਲਈ ਰੋਜ਼ਗਾਰਦਾਤਾ ਦਾ ਨਾਮ, ਪਤਾ, ਕੰਮ ਦੀਆਂ ਮਿਤੀਆਂ, ਆਦਿ)
- ਤੁਸੀਂ ਕਦੋਂ ਕੰਮ ਕਰਨਾ ਬੰਦ ਕੀਤਾ।

• ਮੈਨੂੰ ਕਿੱਥੇ ਮੇਰੇ ਸਮਾਜਿਕ ਸੁਰੱਖਿਆ ਨੰਬਰ ਦਰਜ ਕਰਨ ਲਈ ਕਿਹਾ ਜਾਵੇਗਾ?

- DI ਅਤੇ PFL ਆਵੇਦਨਾਂ ਵਿੱਚ **ਸਵਾਲ A1** ਵਿੱਚ ਤੁਹਾਨੂੰ “ਤੁਹਾਡੇ ਸਮਾਜਿਕ ਸੁਰੱਖਿਆ ਨੰਬਰ” ਨੂੰ ਦਰਜ ਕਰਨ ਲਈ ਕਿਹਾ ਜਾਂਦਾ ਹੈ।

(DI) ਫਾਇਦਿਆਂ (DE 2501), ਪਰਸ਼ਨ A1 ਦੇ ਲਈ ਦਾਅਵਾ

Your disability claim can also be filed online at www.edd.ca.gov
PLEASE PRINT WITH BLACK INK.

PART A - CLAIMANT'S STATEMENT			
A1. YOUR SOCIAL SECURITY NUMBER 0 0 0 0 0 0 0 0 0 0	A2. IF YOU HAVE PREVIOUSLY BEEN ASSIGNED AN EDD CUSTOMER ACCOUNT NUMBER, ENTER THAT NUMBER HERE N o	A3. CALIFORNIA DRIVER LICENSE OR ID NUMBER Z 1 2 3 4 5 6 7	A4. GENDER MALE FEMALE X
A5. IF YOU EVER USED OTHER SOCIAL SECURITY NUMBERS, ENTER THOSE NUMBERS BELOW	A6. STATE GOVERNMENT EMPLOYEE (IF "YES" INDICATE BARGAINING UNIT#) YES X NO UNIT#	A7. YOUR DATE OF BIRTH 0 1 0 1 1 9 0 0	

PFL ਫਾਇਦਿਆਂ (DE 2501F) ਪਰਸ਼ਨ A1 ਦੇ ਲਈ ਦਾਅਵਾ



Claim for Paid Family Leave (PFL) Benefits

PART A - STATEMENT OF CLAIMANT (CARE, BONDING, or MILITARY ASSIST PROVIDER)		
A1. YOUR SOCIAL SECURITY NO. 0 0 0 0 0 0 0 0 0 0	A2. YOUR DATE OF BIRTH M M D D Y Y Y Y 0 1 0 1 1 9 0 0	A3. LANGUAGE YOU PREFER TO USE ENGLISH ESPAÑOL OTHER (PRINT BELOW) X

• ਜੇਕਰ ਮੈਨੂੰ ਮੇਰਾ SSN ਦਰਜ ਕਰਨ ਲਈ ਕਿਹਾ ਜਾਵੇਗਾ, ਤਾਂ ਮੈਂ ਕੀ ਕਰਾਂ?

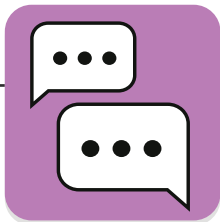
- ਤੁਹਾਨੂੰ ਆਵੇਦਨ ਦੇ ਇਸ ਭਾਗ ਨੂੰ ਪੂਰਾ ਕਰਨ ਦੀ ਲੋੜ ਨਹੀਂ ਹੈ। ਕਿਉਂਕਿ ਤੁਹਾਨੂੰ ਝੂਠ ਬੋਲਣ ਦੇ ਲਈ ਸਜ਼ਾ ਮਿਲਣ ਦੀ ਸ਼ਰਤ ਦੇ ਅਧੀਨ ਇਸ ਦਸਤਾਵੇਜ਼ 'ਤੇ ਲਾਜ਼ਮੀ ਤੌਰ 'ਤੇ ਦਸਖਤ ਕਰਨੇ ਹੋਣਗੇ, ਇਸਲਈ A1 ਸਵਾਲ ਨੂੰ ਖਾਲੀ ਛੱਡਣਾ ਚਾਹੀਦਾ ਹੈ।
- ਆਪਣੇ ਆਵੇਦਨ ਦੇ ਨਾਲ ਇੱਕ ਵੱਖਰੇ ਪੱਤਰ ਨੂੰ ਨੱਥੀ ਕਰੋ ਇਹ ਕਹਿੰਦੇ ਹੋਏ ਕਿ ਤੁਸੀਂ ਕਿਹੜੇ SSN ਦੇ ਅਧੀਨ ਤਨਖਾਹਾਂ ਕਮਾਈਆਂ ਹਨ। ਅਤੇ ਨਾਲ ਹੀ ਆਪਣੇ ਆਵੇਦਨ ਵਿੱਚ ਅਤੇ ਆਪਣੇ ਪੱਤਰ ਵਿੱਚ EDD ਦੇ ਨਾਲ ਗੱਲਬਾਤ ਕਰਨ ਦੇ ਲਈ ਤਰਜੀਹੀ ਭਾਸ਼ਾ ਨੂੰ ਸ਼ਾਮਲ ਕਰੋ। EDD ਨੂੰ ਉਸ SSN ਬਾਰੇ ਸੂਚਿਤ ਕਰਨ ਲਈ ਟੈਂਪਲੇਟ ਪੱਤਰ ਜਿਸ ਦੇ ਅਧੀਨ ਤੁਸੀਂ ਤਨਖਾਹਾਂ ਕਮਾਈਆਂ ਹਨ, ਇਸ ਗਾਈਡ ਦੇ ਅੰਤ ਵਿੱਚ ਉਪਲਬਧ ਹੈ।
- ਆਪਣੀ ਤਨਖਾਹ ਦਾ ਸਬੂਤ ਜੁਟਾਓ ਜਿਵੇਂ ਕਿ ਤੁਹਾਡੇ ਮੌਜੂਦਾ ਅਤੇ ਪਿਛਲੇ ਸਾਲ ਦੇ W-2 ਦੀ ਕਾਪੀ ਅਤੇ / ਜਾਂ ਇੱਕ ਖਾਸ 12-ਮਹੀਨੇ ਦੀ ਮਿਆਦ ਦੇ ਅੰਦਰ ਅਦਾਇਗੀ ਦੇ ਸਟੱਬਸ। ਅਪਾਹਜਤਾ ਬੀਮਾ ਅਤੇ ਅਦਾਇਗੀ ਪਰਿਵਾਰਕ ਛੁੱਟੀ ਕੈਲਕੁਲੇਟਰ ਵਿੱਚ ਆਪਣੀ ਬੇਨਤੀ ਕੀਤੀ ਦਾਅਵੇ ਦੀ ਸ਼ੁਰੂਆਤ ਦੀ ਮਿਤੀ ਦਾਖਲ ਕਰਕੇ ਤੁਸੀਂ ਆਪਣੀ 12-ਮਹੀਨੇ ਦੀ ਮਿਆਦ ਨਿਰਧਾਰਤ ਕਰ ਸਕਦੇ ਹੋ edd.ca.gov/isisable/PFL_Calculator.htm.
- ਜੇਕਰ ਤੁਹਾਨੂੰ ਨਕਦੀ ਵਿੱਚ ਭੁਗਤਾਨ ਕੀਤਾ ਗਿਆ ਸੀ, ਤਾਂ ਇਸ ਬਾਰੇ ਆਪਣੇ ਪੱਤਰ ਵਿੱਚ ਲਿਖੋ, ਅਤੇ ਸਮਝਾਓ ਕਿ ਤੁਹਾਨੂੰ ਕਿੰਨਾ ਅਤੇ ਕਿੰਨੀ ਵਾਰ ਭੁਗਤਾਨ ਕੀਤਾ ਗਿਆ ਹੈ। ਤੁਹਾਨੂੰ ਤੁਹਾਡੇ ਨਕਦੀ ਭੁਗਤਾਨਾਂ (ਉਦਾਹਰਨ ਦੇ ਲਈ ਨਕਦੀ ਜਮਹਾਂ ਸਟੇਟਮੈਂਟਾਂ, Venmo, PayPal, ਰਸੀਦਾਂ, ਆਦਿ) ਦਾ ਵਿਸਤਰਿਤ ਸਬੂਤ ਜਮਹਾਂ ਕਰਵਾਉਣ ਦੀ ਲੋੜ ਹੋਵੇਗੀ। ਕਿਰਪਾ ਕਰਕੇ ਨੋਟ ਕਰੋ, ਜੇਕਰ EDD ਤੁਹਾਡੀਆਂ ਤਨਖਾਹਾਂ ਦੀ ਪੁਸ਼ਟੀ ਨਹੀਂ ਕਰ ਸਕਦੇ, ਤਾਂ ਤੁਹਾਨੂੰ ਫਾਇਦਿਆਂ ਦੇ ਲਈ ਮਨਹਾ ਕੀਤਾ ਜਾ ਸਕਦਾ ਹੈ।

2

ਕਦਮ ਦੇ ਜਾਰੀ ਰਿਹਾ

- ਜੇਕਰ ਮੈਨੂੰ ਮੇਰੇ ਵੱਲੋਂ ਵਰਤੇ ਗਏ ਹੋਰਾਂ SSN ਦੇ ਬਾਰੇ ਪੁੱਛਿਆ ਜਾਂਦਾ ਹੈ, ਤਾਂ ਮੈਂ ਕੀ ਕਰਾਂ?
 - DI ਆਵੇਦਨ 'ਤੇ, ਸਵਾਲ A5 ਤੁਹਾਨੂੰ ਪੁੱਛਦਾ ਹੈ ਕਿ ਤੁਸੀਂ ਕਿਹੜੇ ਹੋਰਾਂ SSN ਦੀ ਵਰਤੋਂ ਕੀਤੀ ਹੈ। ਤੁਸੀਂ ਸਵਾਲ A5 ਦੇ ਜਵਾਬ ਵਜੋਂ, ਉਹ SSN ਨੂੰ ਸੂਚੀਬੱਧ ਕਰ ਸਕਦੇ ਹੋ ਜਿਸ ਦੇ ਅਧੀਨ ਤੁਸੀਂ ਤਨਖਾਹਾਂ ਕਮਾਈਆਂ ਹਨ (ਕਿਉਂਕਿ ਤੁਸੀਂ ਝੂਠ ਬੋਲਣ ਦੀ ਸਥਿਤੀ ਵਿੱਚ ਸਜ਼ਾ ਮਿਲਣ ਦੀ ਸ਼ਰਤ ਦੇ ਹੇਠਾਂ ਦਸਖਤ ਨਹੀਂ ਕਰ ਰਹੇ ਹੋ ਕਿ ਇਹ ਤੁਹਾਡਾ SSN ਹੈ, ਇਹ ਕਿ ਇਹ ਉਹ SSN ਹੈ ਜਿਸ ਦੀ ਵਰਤੋਂ ਤੁਸੀਂ ਕੀਤੀ ਹੈ), ਪਰ ਤੁਹਾਨੂੰ ਫਿਰ ਵੀ ਇੱਕ ਪੱਤਰ ਅਤੇ ਤਨਖਾਹਾਂ ਦਾ ਸਬੂਤ ਨੱਥੀ ਕਰਨਾ ਚਾਹੀਦਾ ਹੈ। ਤੁਸੀਂ ਸਵਾਲ A5 ਨੂੰ ਖਾਲੀ ਵੀ ਛੱਡ ਸਕਦੇ ਹੋ। PFL ਆਵੇਦਨ ਇਹ ਸਵਾਲ ਨਹੀਂ ਪੁੱਛਦਾ।
- ਜੇਕਰ ਮੈਨੂੰ ਪੁੱਛਿਆ ਜਾਂਦਾ ਹੈ ਕਿ ਕੀ ਮੈਂ ਕਿਸੇ ਹੋਰ ਨਾਮ ਦੇ ਹੇਠਾਂ ਕੰਮ ਕੀਤਾ ਹੈ, ਤਾਂ ਮੈਂ ਕੀ ਕਰਾਂ?
 - DI ਆਵੇਦਨ 'ਤੇ ਸਵਾਲ A9 ਅਤੇ PFL ਆਵੇਦਨ 'ਤੇ A7 ਪੁੱਛਦੇ ਹਨ ਕਿ ਕੀ ਤੁਸੀਂ ਕਿਸੇ ਹੋਰ ਨਾਮ ਦੇ ਅਧੀਨ ਕੰਮ ਕੀਤਾ ਹੈ।
 - ਤੁਸੀਂ ਇਸ ਸਵਾਲ ਦੇ ਜਵਾਬ ਵਜੋਂ ਹੋਰ ਨਾਮ ਮੁਹੱਈਆ ਕਰ ਸਕਦੇ ਹੋ।
- ਕੀ ਕਿਸੇ ਹੋਰ ਵਿਅਕਤੀ ਨੂੰ ਇਸ ਫਾਰਮ ਨੂੰ ਭਰਣ ਅਤੇ ਦਾਅਵੇ ਦੇ ਫਾਰਮ 'ਤੇ ਦਸਖਤ ਕਰਨ ਦੀ ਲੋੜ ਹੈ?
 - PFL ਸੰਬੰਧੀ ਦੇਖਭਾਲ ਦੇਣ ਦੇ ਦਾਅਵਿਆਂ ਦੇ ਲਈ, ਜਿਸ ਵਿਅਕਤੀ ਦੇ ਲਈ ਤੁਸੀਂ ਦੇਖਭਾਲ ਮੁਹੱਈਆ ਕਰ ਰਹੇ ਹੋ, ਨੂੰ ਵੀ ਇਸ ਦਾਅਵੇ ਦੇ ਫਾਰਮ ਦੇ ਇਸ ਭਾਗ ਨੂੰ ਭਰਣ ਅਤੇ ਇਸ 'ਤੇ ਦਸਖਤ ਕਰਨ ਦੀ ਲੋੜ ਹੋਵੇਗੀ।
 - DI ਦਾਅਵਿਆਂ ਅਤੇ PFL ਸੰਬੰਧੀ ਦੇਖਭਾਲ ਦੇਣ ਦੇ ਦਾਅਵਿਆਂ ਦੇ ਲਈ, ਇੱਕ ਡਾਕਟਰ ਨੂੰ ਵੀ ਇਸ ਫਾਰਮ ਦੇ ਆਪਣੇ ਭਾਗ ਨੂੰ ਭਰਣ ਦੀ ਲੋੜ ਹੋਵੇਗੀ।
- ਬਾਕੀ ਦੇ ਆਵੇਦਨ ਨੂੰ ਭਰੋ, ਅਤੇ ਤੁਹਾਡੇ ਕਾਗਜ਼ ਦੇ ਆਵੇਦਨ ਦੇ ਨਾਲ ਮੁਹੱਈਆ ਕੀਤੇ ਗਏ ਲਿਫਾਫੇ ਦੀ ਵਰਤੋਂ ਕਰਦੇ
 - ਹੋਏ ਇਸ 'ਤੇ ਦਸਖਤ ਕਰਕੇ ਇਸ ਨੂੰ EDD ਨੂੰ ਵਾਪਿਸ ਡਾਕ ਦੇ ਰਾਹੀਂ ਭੇਜੋ।
 - ਜੇਕਰ ਸੰਭਵ ਹੋਵੇ, ਤਾਂ ਅਸਲ ਦਸਤਾਵੇਜ਼ ਭੇਜਣ ਤੋਂ ਪਹਿਲਾਂ ਇਸ ਆਵੇਦਨ ਦੀ ਕਾਪੀ ਬਣਾਓ ਜਾਂ ਆਪਣੇ ਫੋਨ ਦੇ ਨਾਲ ਆਵੇਦਨ ਦੀ ਤਸਵੀਰ ਲਵੋ।

3



EDD ਨੂੰ ਵਾਧੂ ਜਾਣਕਾਰੀ ਮੁਹੱਈਆ ਕਰੋ

ਆਪਣੇ ਦਸਤਾਵੇਜ਼ਾਂ ਦੀਆਂ ਕਾਪੀਆਂ ਭੇਜੋ ਨਾ ਕਿ ਅਸਲੀ ਦਸਤਾਵੇਜ਼। EDD ਤੁਹਾਡੇ ਵੱਲੋਂ ਉਹਨਾਂ ਨੂੰ ਭੇਜੇ ਗਏ ਕੋਈ ਵੀ ਦਸਤਾਵੇਜ਼ ਵਾਪਿਸ ਨਹੀਂ ਭੇਜੇਗਾ। ਤੁਹਾਡੇ ਵੱਲੋਂ EDD ਨੂੰ ਭੇਜੀ ਜਾਣ ਵਾਲੀ ਹਰੇਕ ਚੀਜ਼ ਦੀ ਕਾਪੀ ਰੱਖੋ; ਤੁਸੀਂ ਇੰਝ ਤੁਹਾਡੇ ਵੱਲੋਂ ਭੇਜੇ ਜਾਣ ਵਾਲੇ ਦਸਤਾਵੇਜ਼ਾਂ ਦੀ ਤਸਵੀਰ ਲੈ ਕੇ ਕਰ ਸਕਦੇ ਹੋ।

ਤੀਜਾ ਕਦਮ

• ਕੀ ਮੇਰੀ ਅਰਜ਼ੀ ਜਮ੍ਹਾਂ ਕਰਨ ਤੋਂ ਬਾਅਦ EDD ਮੇਰੇ ਨਾਲ ਸੰਪਰਕ ਕਰੇਗਾ?

- EDD ਤੁਹਾਡੇ ਤੋਂ ਵਾਧੂ ਜਾਣਕਾਰੀ ਦੀ ਮੰਗ ਕਰਨ ਦੇ ਲਈ ਸੰਪਰਕ ਕਰ ਸਕਦਾ ਹੈ। ਤੁਸੀਂ ਇੱਕ ਫੋਨ ਕਾਲ ਦੀ ਉਮੀਦ ਕਰ ਸਕਦੇ ਹੋ। EDD ਦੀਆਂ ਫੋਨ ਕਾਲਾਂ ਤੁਹਾਡੀ ਕਾਲਰ ID 'ਤੇ "ST OF CA EDD" ਜਾਂ ਇੱਕ

ਨੀਜੀ ਨੰਬਰ ਦੇ ਤੌਰ 'ਤੇ ਦਿੱਤੀਆਂ ਹਨ।

- ਤੁਹਾਨੂੰ 2 ਦਿਨਾਂ ਦੇ ਵੱਚਿ ਵੱਚਿ ਜਿੰਨੀ ਜਲਦੀ ਹੋ ਸਕੇ ਕਾਲ ਦਾ ਜਵਾਬ ਦੇਣਾ ਚਾਹੀਦਾ ਹੈ ਜਾਂ ਉਹਨਾਂ ਨੂੰ ਕਾਲ ਕਰਨੀ ਚਾਹੀਦੀ ਹੈ।

• ਜੇਕਰ EDD ਕਾਲ ਕਰਦਾ ਹੈ ਤਾਂ ਮੈਨੂੰ ਕੀ ਕਹਿਣਾ ਚਾਹੀਦਾ ਹੈ?

ਜੇਕਰ ਤੁਹਾਡੇ ਕੋਲ ਪੇਸਟੱਬ ਅਤੇ / ਜਾਂ W-2 ਹਨ:

- EDD ਪ੍ਰਤੀਨਿਧੀ ਨੂੰ ਕਾਲ ਲਈ ਆਪਣੀ ਤਰਜੀਹੀ ਭਾਸ਼ਾ ਦੱਸੋ।

- ਆਪਣਾ ਪੂਰਾ ਨਾਮ, ਜਨਮ ਮਿਤੀ, ਅਤੇ ਉਹ ਸਮਾਜਿਕ ਸੁਰੱਖਿਆ ਨੰਬਰ ਦੱਸਣ ਲਈ ਤਿਆਰ ਰਹੋ ਜਿਸ ਅਧੀਨ ਤੁਸੀਂ ਕੰਮ ਕੀਤਾ ਹੈ। ਜੇਕਰ ਤੁਹਾਡੇ ਕੋਲ ਕੋਈ EDD ਗਾਹਕ ਨੰਬਰ (ECN) ਹੈ, ਤਾਂ ਉਹਨਾਂ ਨੂੰ ਉਹ ਨੰਬਰ ਦਿਓ। ਉਹਨਾਂ ਨੂੰ ਦੱਸੋ ਕਿ ਤੁਸੀਂ ਆਪਣੀ ਅਰਜ਼ੀ ਦੇ ਨਾਲ ਆਪਣੀ ਬੇਸ ਮਿਆਦ ਦੇ ਦੌਰਾਨ ਤਨਖਾਹਾਂ ਦਾ ਸਬੂਤ ਜਮ੍ਹਾਂ ਕਰਵਾਇਆ ਹੈ, ਜਾਂ ਜੇਕਰ ਤੁਸੀਂ ਤਨਖਾਹਾਂ ਦਾ ਸਬੂਤ ਜਮ੍ਹਾਂ ਨਹੀਂ ਕਰਵਾਇਆ ਹੈ, ਤਾਂ ਇੰਝ ਕਰਨ ਲਈ ਤਿਆਰ ਰਹੋ।

ਜੇਕਰ ਤੁਹਾਨੂੰ ਨਕਦੀ ਵੱਚਿ ਭੁਗਤਾਨ ਕੀਤਾ ਗਿਆ ਸੀ:

- EDD ਪ੍ਰਤੀਨਿਧੀ ਨੂੰ ਕਾਲ ਲਈ ਆਪਣੀ ਤਰਜੀਹੀ ਭਾਸ਼ਾ ਦੱਸੋ।

- ਆਪਣਾ ਪੂਰਾ ਨਾਮ, ਜਨਮ ਮਿਤੀ, ਅਤੇ ਉਹ ਸਮਾਜਿਕ ਸੁਰੱਖਿਆ ਨੰਬਰ ਦੱਸਣ ਲਈ ਤਿਆਰ ਰਹੋ ਜਿਸ ਅਧੀਨ ਤੁਸੀਂ ਕੰਮ ਕੀਤਾ ਹੈ। ਜੇਕਰ ਤੁਹਾਡੇ ਕੋਲ ਕੋਈ EDD ਗਾਹਕ ਨੰਬਰ (ECN) ਹੈ, ਤਾਂ ਉਹਨਾਂ ਨੂੰ ਉਹ ਨੰਬਰ ਦਿਓ। ਆਪਣੇ ਰੁਜ਼ਗਾਰਦਾਤਾ ਦਾ ਨਾਮ ਅਤੇ ਕਾਰਜਸਥਾਨ ਪਤਾ ਦੱਸੋ। ਉਹਨਾਂ ਨੂੰ ਦੱਸੋ ਕਿ ਤੁਹਾਡੇ ਰੁਜ਼ਗਾਰਦਾਤਾ ਨੇ ਤੁਹਾਨੂੰ ਨਕਦੀ ਵੱਚਿ ਭੁਗਤਾਨ ਕੀਤਾ ਅਤੇ ਆਪਣੇ ਰੁਜ਼ਗਾਰਦਾਤਾ ਦੀ ਕੋਈ ਸੰਪਰਕ ਜਾਣਕਾਰੀ ਦਿਓ। ਉਹਨਾਂ ਨੂੰ ਦੱਸੋ ਕਿ ਤੁਹਾਡੇ ਰੁਜ਼ਗਾਰਦਾਤਾ ਨੇ ਤੁਹਾਨੂੰ ਕੀਨੀ ਅਕਸਰ ਵਾਰ ਭੁਗਤਾਨ ਕੀਤਾ ਹੈ (ਉਦਾਹਰਨ ਲਈ ਹਰ ਹਫ਼ਤੇ ਵੱਚਿ ਇੱਕ ਵਾਰ, ਹਰ ਦੋ ਹਫ਼ਤਿਆਂ ਵੱਚਿ ਇੱਕ ਵਾਰ)। ਉਹਨਾਂ ਨੂੰ ਦੱਸੋ ਕਿ ਤੁਸੀਂ ਆਪਣੀ ਅਰਜ਼ੀ ਦੇ ਨਾਲ ਆਪਣੀ ਬੇਸ ਮਿਆਦ ਦੇ ਦੌਰਾਨ ਤਨਖਾਹਾਂ ਦਾ ਸਬੂਤ ਜਮ੍ਹਾਂ ਕਰਵਾਇਆ ਹੈ, ਜਾਂ ਜੇਕਰ ਤੁਸੀਂ ਤਨਖਾਹਾਂ ਦਾ ਸਬੂਤ ਜਮ੍ਹਾਂ ਨਹੀਂ ਕਰਵਾਇਆ ਹੈ, ਤਾਂ ਇੰਝ ਕਰਨ ਲਈ ਤਿਆਰ ਰਹੋ। ਇਸ ਵੱਚਿ ਨਕਦੀ ਜਮ੍ਹਾਂ ਸਟੇਟਮੈਂਟਾਂ, VENMO, PAYPAL, ਰਸੀਦਾਂ, ਆਦਿ ਸ਼ਾਮਲ ਹੋ ਸਕਦੀਆਂ ਹਨ।

• ਕੀ ਮੈਨੂੰ EDD ਤੋਂ ਹੋਰ ਸੂਚਨਾਵਾਂ ਪ੍ਰਾਪਤ ਹੋਣਗੀਆਂ?

-ਤੁਹਾਨੂੰ ਗਣਨਾ ਦੀ ਸੂਚਨਾ (DE 429D OR DE 429DF) ਪ੍ਰਾਪਤ ਹੋ ਸਕਦੀ ਹੈ ਜਿਸ ਵੱਚਿ ਇਹ ਲਿਖਿਆ ਹੋਇਆ ਹੋਵੇਗਾ ਕਿ ਜਿਸ SSN ਦੇ ਅਧੀਨ ਤੁਸੀਂ ਕੰਮ ਕਰ ਰਹੇ ਹੋ, ਉਸ ਦੀ ਵਰਤੋਂ ਪਹਿਲਾਂ ਹੀ ਕਸਿ ਹੋਰ ਵਿਅਕਤੀ ਵੱਲੋਂ ਕੀਤੀ ਗਈ ਹੈ। ਹੇਠਾਂ DE 429 D ਨਮੂਨਾ ਵੇਖੋ। ਜੇਕਰ ਇੰਝ ਹੁੰਦਾ ਹੈ, ਤਾਂ EDD ਤੁਹਾਨੂੰ ਇੱਕ EDD ਗਾਹਕ ਨੰਬਰ (“ECN”) ਭੇਜੇਗਾ ਜਿਸ ਤਾਂ ਜੋ ਤੁਸੀਂ ਭਵਿੱਖ ਵੱਚਿ ਇਸ ਦੀ ਵਰਤੋਂ ਕਰ ਸਕੋ।

• ਜੇਕਰ ਮੈਨੂੰ DE 429D ਜਾਂ DE 429DF ਪ੍ਰਾਪਤ ਹੁੰਦਾ ਹੈ, ਤਾਂ ਕੀ ਹੋਵੇਗਾ?

- ਭਾਂਵੇਂ ਕੀ ਇਸ ਸੂਚਨਾ ਵੱਚਿ ਲਿਖਿਆ ਹੈ ਕਿ ਤੁਸੀਂ ਸਮਾਜਿਕ ਸੁਰੱਖਿਆ ਪ੍ਰਸ਼ਾਸਨ ਤੋਂ ਸਬੂਤ ਪ੍ਰਾਪਤ ਕਰ ਸਕਦੇ ਹੋ ਕੀ ਇਹ SSN ਤੁਹਾਡਾ ਹੈ, ਪਰ ਤੁਹਾਨੂੰ ਇੰਝ ਕਰਨ ਦੀ ਲੋੜ ਨਹੀਂ ਹੈ। ਜੇਕਰ ਸੂਚਨਾ ‘ਤੇ ਤੁਹਾਡੀਆਂ ਤਨਖਾਹਾਂ ਸਹੀ ਹਨ, ਤਾਂ ਤੁਹਾਨੂੰ ਕੁਝ ਕਰਨ ਦੀ ਲੋੜ ਨਹੀਂ ਹੈ।

- ਜੇਕਰ ਸੂਚਨਾ ‘ਤੇ ਤੁਹਾਡੀਆਂ ਤਨਖਾਹਾਂ ਗਲਤ ਹਨ, ਤਾਂ ਤੁਹਾਨੂੰ ਇਸ ਸੂਚਨਾ ਦੇ ਜਵਾਬ ਵੱਚਿ ਇੱਕ ਪੱਤਰ ਭੇਜਣਾ ਚਾਹੀਦਾ ਹੈ ਜਿਸ ਵੱਚਿ ਤੁਸੀਂ ਪਿਛਲੇ 18 ਮਹੀਨਿਆਂ ਦੇ ਦੌਰਾਨ ਆਪਣੇ ਰੁਜ਼ਗਾਰਦਾਤਾ (ਵਾਂ) ਦੀ ਸੂਚੀ ਲਿਖਿ ਹੋਵੇ ਅਤੇ ਆਪਣੀ ਸੂਚਨਾ ਵੱਚਿ ਸੂਚੀਬੱਧ ਸਮਾਂ ਮਿਆਦ ਦੇ ਦੌਰਾਨ ਕਮਾਈਆਂ ਗਈਆਂ ਆਪਣੀਆਂ ਤਨਖਾਹਾਂ ਦਿਖਾਉਂਦੇ ਹੋਏ ਆਪਣੇ W-2 ਅਤੇ/ਜਾਂ ਤਨਖਾਹਾਂ ਦੀ ਕਾਪੀ ਭੇਜਣੀ ਹੋਵੇਗੀ। ਇਸ ਪੱਤਰ ਵੱਚਿ ਤੁਹਾਡਾ EDD ਗਾਹਕ ਨੰਬਰ ਵੀ ਸ਼ਾਮਲ ਹੋਣਾ ਚਾਹੀਦਾ ਹੈ ਜੇਕਰ ਉਹਨਾਂ ਨੇ ਤੁਹਾਨੂੰ ਕੋਈ ਨੰਬਰ ਦਿੱਤਾ ਹੈ ਤਾਂ।

ਅਪਾਹਜਤਾ ਬੀਮਾ
PO ਬਾਕਸ 000000
ਮੇਰੀ ਸ਼ਹਿਰ CA 00000-0000

FIRSTNAME M LASTNAME
1234 ਨਮੂਨਾ ST APT 4321
ਮੇਰਾ ਸ਼ਹਿਰ CA 99999-9999



--- ਗਣਨਾ ਦੀ ਸੂਚਨਾ ---
ਇਹ ਨੋਟਿਸ ਤੁਹਾਡੇ ਲਾਭਾਂ ਦੇ ਅਧਿਕਾਰ ਨੂੰ ਸਬਾਪਤ ਨਹੀਂ ਕਰਦਾ।
ਰਾਜ ਅਪੰਗਤਾ ਬੀਮਾ, ਅਦਾਇਗੀ ਪਰਿਵਾਰਕ ਛੁੱਟੀ, ਜਾਂ
ਸਵੈਇੱਛੁਕ ਯੋਜਨਾ ਦਾ ਲਾਭ ਤੁਹਾਨੂੰ ਉਦੋਂ ਹੀ ਦਿੱਤਾ ਜਾਂਦਾ ਹੈ ਜਦੋਂ ਤੁਸੀਂ ਹੋ
ਯੋਗਤਾ ਦੀਆਂ ਸਾਰੀਆਂ ਸ਼ਰਤਾਂ ਨੂੰ ਪੂਰਾ ਕਰੋ।

ਸਾਰੇ ਲਾਭ ਭੁਗਤਾਨ, ਜੇ ਬਕਾਇਆ ਹਨ, ਤੇ ਭੁਗਤਾਨ ਕੀਤੇ ਗਏ ਹਨ
ਵੱਖਰੇ ਤੌਰ ਤੇ।

EDD ਗਾਹਕ ਖਾਤਾ ਨੰਬਰ (EDDCAN)	ਦਾਅਵਾ ID	ਤੁਹਾਡਾ EDD ਕਲਾਇੰਟ ਨੰਬਰ (ECN)	CED
0000000000	DI-0000-000-000	999-99-9999	03-02-2021

NOTICE OF COMPUTATION

ਰਾਜ ਅਪੰਗਤਾ ਬੀਮਾ, ਭੁਗਤਾਨ ਕੀਤੀ ਪਰਿਵਾਰਕ ਛੁੱਟੀ, ਜਾਂ ਬੇਰੁਜ਼ਗਾਰੀ ਬੀਮਾ ਲਾਭਾਂ ਲਈ ਆਪਣਾ ਦਾਅਵਾ ਦਾਇਰ ਕਰਨ ਵੇਲੇ ਤੁਸੀਂ ਵਰਤਿਆ ਸੋਸ਼ਲ ਸਿਕਿਓਰਿਟੀ ਨੰਬਰ (SSN) ਪਹਿਲਾਂ ਕਿਸੇ ਹੋਰ ਵਿਅਕਤੀ ਦੁਆਰਾ ਵਰਤਿਆ ਗਿਆ ਸੀ। ਰੁਜ਼ਗਾਰ ਵਿਕਾਸ ਵਿਭਾਗ (EDD) ਨੇ ਤੁਹਾਨੂੰ ਇੱਕ EDD ਕਲਾਇੰਟ ਨੰਬਰ (ECN) ਨਿਰਧਾਰਤ ਕੀਤਾ ਹੈ ਜੋ SSN ਦੀ ਮਾਲਕੀ ਦੇ ਹੱਲ ਹੋਣ ਤੱਕ ਸਾਰੇ ਦਾਅਵਿਆਂ ਦੀਆਂ ਗਤੀਵਿਧੀਆਂ ਲਈ ਵਰਤਿਆ ਜਾਵੇਗਾ। SSN ਦੀ ਮਾਲਕੀਅਤ ਨੂੰ ਹੱਲ ਕਰਨ ਲਈ, ਤੁਸੀਂ ਆਪਣੇ SSN ਦੀ ਤਸਦੀਕ ਨਜ਼ਦੀਕੀ ਸਮਾਜਿਕ ਸੁਰੱਖਿਆ ਪ੍ਰਸ਼ਾਸਨ ਦੇ ਦਫ਼ਤਰ ਤੋਂ ਪ੍ਰਾਪਤ ਕਰ ਸਕਦੇ ਹੋ। ਇੱਕ ਵਾਰ ਤਸਦੀਕ ਹੋਣ ਤੋਂ ਬਾਅਦ, ਕਿਰਪਾ ਕਰਕੇ ਇੱਕ ਕਾਪੀ EDD ਦਫ਼ਤਰ ਨੂੰ ਭੇਜੋ ਜਿੱਥੇ ਤੁਸੀਂ ਆਪਣਾ ਦਾਅਵਾ ਦਾਇਰ ਕੀਤਾ ਹੈ। EDD ਨਾਲ ਭਵਿੱਖ ਦੇ ਸੰਚਾਰ ਲਈ ਤੁਹਾਡੇ ਰਿਕਾਰਡਾਂ ਦੀ ਵਰਤੋਂ ਲਈ ਕਿਰਪਾ ਕਰਕੇ ਇਸ ECN ਨੂੰ ਬਰਕਰਾਰ ਰੱਖੋ।

4



ਆਪਣੇ ਫਾਇਦੇ ਪਰਾਪਤ ਕਰੋ।

ਚੌਥਾ ਕਦਮ

• ਮੈਨੂੰ ਮੇਰੇ ਫਾਇਦੇ ਪਰਾਪਤ ਕਰਨ ਦੇ ਲਈ ਕਿੰਨਾ ਸਮਾਂ ਇੰਤਜ਼ਾਰ ਕਰਨ ਦੀ ਲੋੜ ਹੈ?
- ਤੁਹਾਨੂੰ ਭੁਗਤਾਨ ਪਰਾਪਤ ਕਰਨ ਤੋਂ ਪਹਿਲਾਂ ਲਗਭਗ 2 ਹਫ਼ਤੇ ਤੱਕ ਇੰਤਜ਼ਾਰ ਕਰਨਾ ਪੈ ਸਕਦਾ ਹੈ। ਜੇਕਰ ਤੁਹਾਡੀਆਂ ਤਨਖਾਹਾਂ ਦੀ ਪੁਸ਼ਟੀ ਕਰਨ ਦੀ ਲੋੜ ਹੈ, ਤਾਂ ਭੁਗਤਾਨ ਪਰਾਪਤ ਕਰਨ ਦੇ ਲਈ ਵਾਧੂ ਸਮਾਂ ਲੱਗ ਸਕਦਾ ਹੈ।

- ਆਮ ਤੌਰ 'ਤੇ DI ਫਾਇਦਿਆਂ ਦੇ ਪਹਿਲੇ ਭੁਗਤਾਨ ਯੋਗ ਦਿਨ ਤੋਂ ਪਹਿਲਾਂ 7-ਦਿਨਾਂ ਦੀ ਗੈਰ-ਭੁਗਤਾਨਯੋਗ ਇੰਤਜ਼ਾਰ ਮਿਆਦ ਹੁੰਦੀ ਹੈ। ਹਾਲਾਂਕਿ, ਐਮਰਜੈਂਸੀ ਦੀ ਮਿਆਦ ਦੇ ਵਿੱਚ 24 ਜਨਵਰੀ, 2020 ਦੀ ਸ਼ੁਰੂਆਤ ਤੋਂ, ਰਾਜਪਾਲ ਦਾ ਕਾਰਜਕਾਰੀ ਆਦੇਸ਼ ਉਨ੍ਹਾਂ ਕਰਮਚਾਰੀਆਂ ਲਈ ਇੰਤਜ਼ਾਰ ਦੀ ਮਿਆਦ ਖਤਮ ਕਰਦਾ ਹੈ ਜਿਨ੍ਹਾਂ ਦਾ ਡਾਕਟਰੀ ਤੌਰ 'ਤੇ ਪਰਮਾਣਿਤ COVID-19 ਸੰਬੰਧਿਤ ਨਿਦਾਨ ਕੀਤਾ ਗਿਆ ਹੈ।

- ਭੁਗਤਾਨਯੋਗ ਪਰਿਵਾਰਕ ਛੁੱਟੀ ਦੇ ਦਾਅਵਿਆਂ ਦੇ ਲਈ ਕੋਈ ਇੰਤਜ਼ਾਰ ਮਿਆਦ ਨਹੀਂ ਹਨ, ਇਸਲਈ ਤੁਹਾਡੇ ਫਾਇਦੇ ਪਾਤਰਤਾ ਕਾਰਨ ਦੇ ਕਰਕੇ ਕੰਮ ਤੋਂ ਬਾਹਰ ਹੋਣ ਦੇ ਪਹਿਲੇ ਦਿਨ ਤੋਂ ਸ਼ੁਰੂ ਹੋਣਗੇ।

- ਭਾਵੇਂ ਕਿ ਤੁਹਾਡੇ ਫਾਇਦੇ ਦੇਰੀ ਨਾਲ ਪਹੁੰਚਦੇ ਹਨ, ਤੁਹਾਨੂੰ ਫਿਰ ਵੀ ਪਾਤਰ ਦਿਨਾਂ ਦੇ ਲਈ ਭੁਗਤਾਨ ਕੀਤਾ ਜਾਵੇਗਾ।

• ਮੈਨੂੰ ਭੁਗਤਾਨ ਕਿਵੇਂ ਪਰਾਪਤ ਹੋਵੇਗਾ?

- EDD ਤੁਹਾਨੂੰ ਜਾਂ ਤਾਂ ਡੈਬਿਟ ਕਾਰਡ ਜਾਂ ਚੈੱਕ ਦੇ ਰਾਹੀਂ ਭੁਗਤਾਨ ਕਰੇਗਾ। ਜਦੋਂ ਤੁਸੀਂ ਅਪਲਾਈ ਕਰਦੇ ਹੋ, ਤਾਂ EDD ਤੁਹਾਨੂੰ ਪੁੱਛੇਗਾ ਕਿ ਤੁਸੀਂ ਕਿਹੜੇ ਢੰਗ ਨੂੰ ਤਰਜੀਹ ਦਿੰਦੇ ਹੋ। ਹਾਲਾਂਕਿ, ਜੇਕਰ ਤੁਸੀਂ SSN ਭਰ ਰਹੇ ਹੋ ਅਤੇ ਤੁਹਾਨੂੰ EDD ਗਾਹਕ ਨੰਬਰ ਨਿਰਧਾਰਤ ਕੀਤਾ ਗਿਆ ਹੈ, ਤੁਹਾਨੂੰ ਕੇਵਲ ਚੈੱਕ ਦੇ ਰਾਹੀਂ ਭੁਗਤਾਨ ਕਰਨ ਲਈ ਸੀਮਿਤ ਕੀਤਾ ਜਾਵੇਗਾ।



ਯਕੀਨੀ ਕਰੋ ਕਿ ਤੁਹਾਡੀ ਨੌਕਰੀ ਸੁਰੱਖਿਅਤ ਹੈ

- ਯਾਦ ਰੱਖੋ, DI ਅਤੇ PFL ਤਨਖਾਹ ਮੁਹੱਈਆ ਕਰਦੇ ਹਨ ਪਰ ਤੁਹਾਨੂੰ ਛੁੱਟੀ ਲੈਣ ਤੋਂ ਬਾਅਦ ਨੌਕਰੀ 'ਤੇ ਵਾਪਿਸ ਜਾਣ ਦਾ ਅਧਿਕਾਰ ਨਹੀਂ ਦਿੰਦੇ।
- ਜਦੋਂ ਤੁਸੀਂ DI ਜਾਂ PFL ਪਰਾਪਤ ਕਰਦੇ ਹੋ, ਤਾਂ ਤੁਹਾਡੀ ਨੌਕਰੀ ਵੱਖਰੇ ਕਨੂੰਨਾਂ ਦੇ ਅਧੀਨ ਸੁਰੱਖਿਅਤ ਹੋਵੇਗੀ।
 - ਉਦਾਹਰਨ ਦੇ ਲਈ, ਕੈਲੀਫੋਰਨੀਆ ਪਰਿਵਾਰਕ ਅਧਿਕਾਰ ਕਨੂੰਨ (CFRA) ਕੰਮ 'ਤੇ ਵਾਪਸੀ ਦੇ ਅਧਿਕਾਰ ਦੇ ਸਮੇਤ 12 ਹਫ਼ਤਿਆਂ ਤੱਕ ਨੌਕਰੀ-ਸੁਰੱਖਿਅਤ ਛੁੱਟੀ ਮੁਹੱਈਆ ਕਰਦੀ ਹੈ, ਜੇਕਰ ਤੁਸੀਂ ਆਪਣੇ ਰੋਜ਼ਗਾਰਦਾਤਾ ਦੇ ਲਈ ਘੱਟੋ-ਘੱਟ ਇੱਕ ਸਾਲ ਦੇ ਲਈ ਕੰਮ ਕੀਤਾ ਹੈ; ਤੁਸੀਂ ਜਾਣ ਤੋਂ ਪਹਿਲਾਂ ਸਾਲ ਵਿੱਚ ਘੱਟੋ-ਘੱਟ 1,250 ਘੰਟੇ ਕੰਮ ਕੀਤਾ ਹੈ; ਅਤੇ ਤੁਹਾਡੇ ਰੋਜ਼ਗਾਰਦਾਤਾ ਕੋਲ ਘੱਟੋ-ਘੱਟ 5 ਕਰਮਚਾਰੀ ਹਨ।
 - ਜੇਕਰ ਤੁਸੀਂ CFRA ਦੇ ਲਈ ਪਾਤਰ ਨਹੀਂ ਹੁੰਦੇ ਪਰ ਤੁਹਾਨੂੰ ਆਪਣੀ ਸਿਹਤ ਦੇ ਲਈ ਛੁੱਟੀ ਦੀ ਲੋੜ ਹੈ, ਤਾਂ ਨਿਰਪੱਖ ਰੋਜ਼ਗਾਰ ਅਤੇ ਅਵਾਸ ਕਨੂੰਨ ਤੁਹਾਨੂੰ ਛੁੱਟੀ ਲੈਣ ਦਾ ਅਧਿਕਾਰ ਦੇ ਸਕਦਾ ਹੈ। ਵਧੇਰੇ ਜਾਣਕਾਰੀ ਲਈ, dfeh.ca.gov 'ਤੇ ਨਿਰਪੱਖ ਰੁਜ਼ਗਾਰ ਅਤੇ ਹਹਾਉਸਿੰਗ ਵਿਭਾਗ ਦੇ ਨਾਲ ਸੰਪਰਕ ਕਰੋ।
- ਤੁਹਾਨੂੰ ਆਪਣੇ ਰੋਜ਼ਗਾਰਦਾਤਾ ਤੋਂ ਛੁੱਟੀ ਮੰਗਣੀ ਚਾਹੀਦੀ ਹੈ ਅਤੇ ਉਹਨਾਂ ਨੂੰ ਦੱਸਣਾ ਚਾਹੀਦਾ ਹੈ ਕਿ ਤੁਹਾਨੂੰ ਕਿੰਨੀਆਂ ਛੁੱਟੀਆਂ ਦੀ ਲੋੜ ਹੈ ਜਦੋਂ ਵੀ ਤੁਹਾਨੂੰ ਆਪਣੀ ਛੁੱਟੀ ਦੀ ਲੋੜ ਦਾ ਪਤਾ ਲੱਗੇਗਾ।
- DI ਅਤੇ PFL ਦੇ ਵਾਂਗ, ਨੌਕਰੀ ਵੱਲੋਂ ਸੁਰੱਖਿਅਤ ਛੁੱਟੀ ਇਮੀਗਰੇਸ਼ਨ ਸਟੇਟਸ 'ਤੇ ਧਿਆਨ ਦਿੱਤੇ ਬਿਨਾਂ ਉਪਲਬਧ ਹੈ।
- ਭਾਵੇਂ ਤੁਸੀਂ ਆਪਣੀ ਨੌਕਰੀ ਗੁਆ ਲਓ ਜਾਂ ਨੌਕਰੀ ਤੋਂ ਸੁਰੱਖਿਆ ਦੇ ਲਈ ਪਾਤਰ ਨਾ ਹੋਵੋ, ਤੁਸੀਂ ਫਿਰ ਵੀ DI ਅਤੇ PFL ਫਾਇਦੇ ਪਰਾਪਤ ਕਰ ਸਕਦੇ ਹੋ।

DI ਅਤੇ PFL ਲਈ ਬਿਨੈ ਪੱਤਰ ਦੇਣ ਵਾਲੇ ਗੈਰ-ਪਰਮਾਣਿਤ ਕਰਮਚਾਰੀਆਂ ਲਈ ਟੈਂਪਲੇਟ ਪੱਤਰ।

ਜੇਕਰ ਤੁਹਾਡੇ ਕੋਲ ਦਸਤਾਵੇਜ਼ ਨਹੀਂ ਹਨ ਅਤੇ ਤੁਹਾਡੇ ਕੋਲ ਪੇਅਸਟੱਬ ਅਤੇ/ਜਾਂ W-2s ਹਨ, ਤਾਂ ਇਸ ਟੈਂਪਲੇਟ ਪੱਤਰ ਦੀ ਵਰਤੋਂ ਕਰੋ, ਇਸ ਨੂੰ ਨਿਜੀਕਿਰਤ ਕਰੋ, ਅਤੇ ਇਸ ਨੂੰ ਆਪਣੇ DI ਜਾਂ PFL ਦਾਅਵੇ ਫਾਰਮ ਦੇ ਨਾਲ ਨੱਥੀ ਕਰੋ:

[ਮਿਤੀ]

ਵਿਕਲਾਂਗਤਾ ਬੀਮਾ ਸ਼ਾਖਾ ਰੋਜ਼ਗਾਰ ਵਿਕਾਸ ਵਿਭਾਗ
ਜਿਸ ਨੂੰ ਵੀ ਇਹ ਸੰਬੋਧਿਤ ਹੈ:

ਮੇਰਾ ਨਾਮ [ਪੂਰਾ ਨਾਮ] ਹੈ। ਮੇਰੀ ਜਨਮ ਮਿਤੀ [ਮਿਤੀ] ਹੈ। ਮੈਂ [ssn] ਸਮਾਜਿਕ ਸੁਰੱਖਿਆ ਨੰਬਰ ਦੇ ਹੇਠਾਂ ਕੰਮ ਕੀਤਾ ਹੈ। (ਜੇਕਰ ਲਾਗੂ ਹੋਵੇ: ਮੇਰਾ EDD ਗਾਹਕ ਨੰਬਰ [ਨੰਬਰ] ਹੈ।)

ਮੈਂ ਆਪਣੀ ਬੇਸ ਮਿਆਦ ਦੇ ਦੌਰਾਨ ਮੇਰੀਆਂ ਤਨਖਾਹਾਂ ਦਾ ਹੇਠਲਾ ਸਬੂਤ ਨੱਥੀ ਕੀਤਾ ਹੈ: [ਭੁਗਤਾਨ, W-2s]।

ਕਿਰਪਾ ਕਰਕੇ ਮੈਨੂੰ ਦੱਸੋ ਜੇਕਰ ਤੁਹਾਨੂੰ ਕੋਈ ਵਾਧੂ ਜਾਣਕਾਰੀ ਚਾਹੀਦੀ ਹੈ। ਤੁਸੀਂ ਮੇਰੇ ਨਾਲ [ਫੋਨ ਨੰਬਰ] 'ਤੇ ਸੰਪਰਕ ਕਰ ਸਕਦੇ ਹੋ। ਮੈਂ ਚਾਹਾਂਗਾ ਕਿ EDD [ਮੇਰੀ ਤਰਜੀਹੀ ਭਾਸ਼ਾ] ਵਿੱਚ ਮੇਰੇ ਨਾਲ ਗੱਲਬਾਤ ਕਰੇ।
ਤੁਹਾਡਾ ਧੰਨਵਾਦ।

[ਪੂਰਾ ਨਾਮ]

[ਦਸਤਖਤ]

ਜੇਕਰ ਤੁਹਾਡੇ ਕੋਲ ਦਸਤਾਵੇਜ਼ ਨਹੀਂ ਹਨ ਅਤੇ ਤੁਹਾਨੂੰ ਨਗਦੀ ਵਿੱਚ ਭੁਗਤਾਨ ਕੀਤਾ ਗਿਆ ਸੀ, ਤਾਂ ਇਸ ਟੈਂਪਲੇਟ ਪੱਤਰ ਦੀ ਵਰਤੋਂ ਕਰੋ, ਇਸ ਨੂੰ ਨਿਜੀਕਿਰਤ ਕਰੋ, ਅਤੇ ਇਸ ਨੂੰ ਆਪਣੇ DI ਜਾਂ PFL ਦਾਅਵੇ ਫਾਰਮ ਦੇ ਨਾਲ ਨੱਥੀ ਕਰੋ:

[ਮਿਤੀ]

ਵਿਕਲਾਂਗਤਾ ਬੀਮਾ ਸ਼ਾਖਾ
ਰੋਜ਼ਗਾਰ ਵਿਕਾਸ ਵਿਭਾਗ

ਜਿਸ ਨੂੰ ਵੀ ਇਹ ਸੰਬੋਧਿਤ ਹੈ:

ਮੇਰਾ ਨਾਮ [ਪੂਰਾ ਨਾਮ] ਹੈ। ਮੇਰੀ ਜਨਮ ਮਿਤੀ [ਮਿਤੀ] ਹੈ। ਮੈਂ [ssn] ਸਮਾਜਿਕ ਸੁਰੱਖਿਆ ਨੰਬਰ ਦੇ ਹੇਠਾਂ ਕੰਮ ਕੀਤਾ ਹੈ। (ਜੇਕਰ ਲਾਗੂ ਹੋਵੇ: ਮੇਰਾ EDD ਗਾਹਕ ਨੰਬਰ [ਨੰਬਰ] ਹੈ।)

ਮੇਰੇ ਰੋਜ਼ਗਾਰਦਾਤਾ ਨੇ ਮੈਨੂੰ ਨਗਦੀ ਵਿੱਚ ਭੁਗਤਾਨ ਕੀਤਾ।

ਮੈਂ [ਮਿਤੀ] ਤੋਂ ਲੈ ਕੇ [ਮਿਤੀ/ਵਰਤਮਾਨ] ਤੱਕ [ਰੋਜ਼ਗਾਰਦਾਤਾ ਦਾ ਨਾਮ] ਦੇ ਲਈ [ਨੌਕਰੀ] ਦੇ ਤੌਰ 'ਤੇ ਕੰਮ ਕੀਤਾ। ਮੇਰੇ ਰੋਜ਼ਗਾਰਦਾਤਾ ਦਾ ਪਤਾ [ਪਤਾ] ਹੈ। ਮੇਰੇ ਰੋਜ਼ਗਾਰਦਾਤਾ ਦਾ ਫੋਨ ਨੰਬਰ [ਨੰਬਰ] ਹੈ। ਮੇਰੇ ਰੋਜ਼ਗਾਰਦਾਤਾ ਦਾ ਈਮੇਲ ਪਤਾ [ਈਮੇਲ] ਹੈ।

[ਪਿਛਲੇ 18 ਮਹੀਨਿਆਂ ਦੇ ਦੌਰਾਨ ਸਾਰੇ ਹੋਰ ਕੰਮਾਂ/ਰੋਜ਼ਗਾਰਦਾਤਾਵਾਂ ਦੇ ਲਈ ਉਪਰੋਕਤ ਜਾਣਕਾਰੀ ਨੂੰ ਸ਼ਾਮਲ ਕਰੋ।]

ਮੇਰੇ ਰੋਜ਼ਗਾਰਦਾਤਾ ਨੇ ਮੈਨੂੰ ਹਰੇਕ [ਵਾਰਵਾਰਤਾ (ਉਦਾਹਰਨ ਦੇ ਲਈ ਹਫਤਾ, ਦੋ ਹਫਤੇ)] ਦੇ ਲਈ [ਰਕਮ] ਦਾ ਭੁਗਤਾਨ ਕੀਤਾ। ਮੈਂ ਆਪਣੀ ਬੇਸ ਮਿਆਦ ਦੇ ਦੌਰਾਨ ਮੇਰੀਆਂ ਤਨਖਾਹਾਂ ਦਾ ਹੇਠਲਾ ਸਬੂਤ ਨੱਥੀ ਕੀਤਾ ਹੈ: [ਕ੍ਰੈਸ਼ ਡਿਪੋਜ਼ਿਟ ਸਟੇਟਮੈਂਟਾਂ, Venmo, PayPal, ਰਸੀਦਾਂ, ਆਦਿ]।

ਰਿਪਾ ਕਰਕੇ ਮੈਨੂੰ ਦੱਸੋ ਜੇਕਰ ਤੁਹਾਨੂੰ ਕੋਈ ਵਾਧੂ ਜਾਣਕਾਰੀ ਚਾਹੀਦੀ ਹੈ। ਤੁਸੀਂ ਮੇਰੇ ਨਾਲ [ਫੋਨ ਨੰਬਰ] 'ਤੇ ਸੰਪਰਕ ਕਰ ਸਕਦੇ ਹੋ। ਮੈਂ ਚਾਹਾਂਗਾ ਕਿ EDD [ਮੇਰੀ ਤਰਜੀਹੀ ਭਾਸ਼ਾ] ਵਿੱਚ ਮੇਰੇ ਨਾਲ ਗੱਲਬਾਤ ਕਰੇ।

ਤੁਹਾਡਾ ਧੰਨਵਾਦ।

[ਪੂਰਾ ਨਾਮ]

[ਦਸਤਖਤ]

ਕੈਲੀਫੋਰਨੀਆ ਲੇਬਰ ਅਤੇ ਵਰਕਫੋਰਸ ਡਿਵੈਲਪਮੈਂਟ ਏਜੰਸੀ ਦੀ ਫੰਡਿੰਗ ਨਾਲ ਬਣਾਇਆ ਗਿਆ ਹੈ। ਪ੍ਰਸ਼ਨਾਂ ਲਈ, ਵਰਕ ਦੇ ਵਰਕ ਅਤੇ ਫੈਮਲੀ ਹੈਲਪਲਾਈਨ (800) 880-8047 'ਤੇ ਕਾਨੂੰਨੀ ਸਹਾਇਤਾ ਨਾਲ ਸੰਪਰਕ ਕਰੋ।

LEGAL AID AT WORK

www.legalaidatwork.org